



Jogo das Obras de Arte LGBTQIAPN+

Volume 11

Jogo das Obras de Arte LGBTQIAPN+

JOGO



JÔNATHAS DE ARAÚJO SOARES
MARIA AUGUSTA SILVEIRA NETTO NUNES
SILVIO CÉSAR CAZELLA
SIMONE BACELLAR LEAL FERREIRA
GABRIEL GAZZA

Universidade Federal do Estado do Rio de Janeiro (UNIRIO)

REITOR

Prof. Dr. José da Costa Filho

VICE-REITOR

Prof^ª. Dra. Bruna Silva do Nascimento

CAPA E EDITORAÇÃO ELETRÔNICA

Gabriel Gazza

ILUSTRADOR

Gabriel Gazza

REVISÃO GERAL

Maria Augusta Silveira Netto Nunes

Dados Internacionais de Catalogação na Publicação (CIP)

J64 Jogo das obras de arte LGBTQIAPN+ [recurso eletrônico] / Jônathas de Araújo Soares ... [et al.]. – Dados eletrônicos. – Porto Alegre : Sociedade Brasileira de Computação, 2024.

88 f. : il. – (Almanaque para popularização de ciência da computação. Série 16, Desbravadoras ; v. 11).

Modo de acesso: World Wide Web.

Inclui bibliografia.

ISBN 978-85-7669-622-3 (e-book)

1. Ciência da Computação. 2. Diversidade. 3. Jogo didático. I. Soares, Jônathas de Araújo. II. Nunes, Maria Augusta Silveira Netto. III. Cazella, Sílvio César. IV. Ferreira, Simone Bacellar Leal. V. Gazza, Gabirel. VI. Universidade Federal do Estado do Rio de Janeiro. VII. Título. VIII. Série.

CDU 004::305(059)

Ficha catalográfica elaborada por Annie Casali – CRB-10/2339

Biblioteca Digital da SBC – SBC OpenLib

Índices para catálogo sistemático:

1. Ciência e tecnologia dos computadores : Informática – Almanques 004 (059)
2. Estudos do gênero 305



Este gibi foi diagramado para ser impresso em frente e verso, folha A4 e formato livreto.

JÔNATHAS DE ARAÚJO SOARES
MARIA AUGUSTA SILVEIRA NETTO NUNES
SILVIO CÉSAR CAZELLA
SIMONE BACELLAR LEAL FERREIRA
GABRIEL GAZZA

ALMANAQUE PARA POPULARIZAÇÃO DE CIÊNCIA DA COMPUTAÇÃO

Série 16: Desbravadoras

Volume 11: Jogo das Obras de Arte LGBTQIAPN+

Porto Alegre/RS
Sociedade Brasileira de Computação
2024

APRESENTAÇÃO

Esta cartilha/gibi foi desenvolvida durante a Bolsa de Produtividade CNPq/DT-1C (302892/2023-0), coordenada pela prof^a. Maria Augusta S. N. Nunes, desenvolvida no Departamento de Informática Aplicada (DIA)/ Bacharelado em Sistemas de Informação (BSI) e Programa de Pós-Graduação em Informática (PPGI) da Universidade Federal do Estado do Rio de Janeiro (UNIRIO). Está vinculada a projetos de extensão, Iniciação Científica e Tecnológica para Popularização de Ciência da Computação apoiada pela UNIRIO. Este gibi foi produzido pelo projeto Almanques para Popularização de Ciência da Computação, que recebeu o prêmio Tércio Pacitti pela Inovação em Educação em Computação em 2022 pela Sociedade Brasileira de Computação (SBC).

As cartilhas da Série 16 têm como principal objetivo fomentar o interesse do público que sofre algum tipo de discriminação, seja ela por gênero, raça, ou qualquer outros fatores, tal como pessoas do gênero feminino, pessoas LGBTQIAPN+, indígenas, afrodescendentes e outros. Nessa Série, pautamos por despertar o interesse público pela Ciência apresentando enredos e/ou jogos que dissertam sobre a vida dessas pessoas desbravadoras, suas contribuições, seus trajetos de descoberta científica, bem como conceitos e/ou assuntos que tratam do processo histórico ou atual de seus desafios diários.

Neste Volume 11, apresentamos um jogo focado em obras de arte produzidas por pintores, fotógrafos e escultores LGBTQIAPN+. O intuito é, não só expor de uma forma lúdica obras-primas de décadas e séculos passados, mas também apresentar um pouco da biografia de artistas LGBTQIAPN+ que poderiam ser mais conhecidos pelo grande público.

(Os Autores)

Manual do usuário

O Jogo da Arte Visual LGBTQIAPN+ é um jogo de tabuleiro estratégico, durante o qual os participantes devem colaborar, batalhando sempre em equipes, para fazer cadeias de cinco fichas no tabuleiro. O jogo é inspirado pelo jogo “Sequence”. Divididos em até três equipes, um grande número de jogadores pode interagir ao mesmo tempo. Durante as partidas, os participantes passam a conhecer pinturas e fotografias feitas por artistas LGBTQIAPN+, sendo tais obras retratadas nas cartas jogadas.

Componentes do jogo:

- 96 cartas de arte (dois baralhos de 48);
- 4 cartas curinga;
- 4 cartas de remoção;
- 2 cartas cancela-bônus;
- 2 cartas de jogada dupla;
- 2 cartas vira-casaca;
- 48 fichas azuis;
- 48 fichas vermelhas;
- 48 fichas amarelas;
- 1 tabuleiro.

Regras do jogo

Número de jogadores

2 a 12 jogadores, divididos em dois times. O número de integrantes dos times deve ser par. As regras para a versão com 3 jogadores aparece no fim desta seção.

Número de cartas:

- 2 jogadores - 7 cartas cada;
- 4 jogadores - 6 cartas cada;
- 6 jogadores - 5 cartas cada;
- 8 jogadores - 4 cartas cada;
- 10 jogadores - 3 cartas cada;
- 12 jogadores - 3 cartas cada.

Objetivo do jogo

Um jogador ou equipe deve fazer DUAS cadeias antes dos oponentes. Uma cadeia de cartas de arte é uma série seguida de cinco fichas de mesma cor em linha reta; seja ela vertical, horizontal ou diagonal na superfície do tabuleiro.

Fase de preparação:

- o tabuleiro deve ser colocado em uma superfície plana. Deve, também, existir espaço suficiente ao redor para: o baralho de compra, a pilha de cartas descartadas e as fichas ainda não postas no tabuleiro;
- duas cores de fichas devem ser escolhidas, mantendo a terceira cor afastada da mesa de jogo;
- os jogadores devem ser divididos em duas equipes com número igual de integrantes. Os membros da equipe devem alternar suas posições físicas com os oponentes ao redor do tabuleiro. Com todos na posição certa, um dos jogadores se voluntaria para distribuir as cartas;
- o distribuidor deve embaralhar as cartas. É importante dar a mesma quantidade para cada jogador. O número de cartas aparece listado acima;

- as cartas restantes são deixadas em um lugar acessível, como baralho de compra. O baralho de compra deve estar virado para baixo;
- atenção: os jogadores devem segurar as cartas nas mãos discretamente, pois somente o jogador dono das cartas pode vê-las. É proibido que outros componentes da mesma equipe vejam as cartas dos companheiros.

Durante o jogo:

- terminado o preparo, o jogador à direita do distribuidor começa e o jogo segue em direção anti-horária;
- em sua respectiva vez, cada jogador seleciona uma carta da mão que é, então, colocada, virada para cima, na pilha de descarte. Deve ser visível para todos;
- durante a mesma jogada, o jogador coloca uma de suas fichas coloridas no espaço no tabuleiro correspondente à carta. Cada carta aparece duas vezes no tabuleiro. Um jogador pode jogar em qualquer um dos dois espaços da respectiva carta, desde que não esteja já ocupado por outra ficha; Dica: jogadores podem usar qualquer um dos espaços da sua primeira cadeia como parte da sua segunda, mas apenas um;
- no final de cada jogada, o jogador que acabou de descartar sempre compra uma nova carta do monte. Assim que o jogador tiver descartado e colocado sua ficha no tabuleiro, deve já pegar uma carta do monte. Se não pegar sua carta antes que o próximo jogador comece a jogar, o jogador perde o direito de pegar uma carta. Tal jogador fica em desvantagem, pois deve terminar o jogo com menos cartas que os outros jogadores, tendo menos oportunidades para completar cadeias;

- **importante:** não pode haver conselhos ou orientação entre membros de uma mesma equipe. A estratégia da equipe deve ser silenciosa. Se um colega de equipe disser algo que alerte outro integrante ou der dicas, mesmo com linguagem corporal, todos os membros da equipe devem ser punidos. A seguinte punição deve ser seguida por cada um dos membros: descartar uma carta de sua escolha da mão, colocando-a na pilha de descarte.

Bônus

Existem bônus impressos nos quatro cantos do tabuleiro que funcionam de acordo com as seguintes regras:

- todos os jogadores podem usá-los como fichas grátis, ou seja, como se sua ficha já estivesse no canto;
- ao usar um canto, apenas quatro fichas são necessárias para completar uma cadeia;
- mais de um jogador pode usar o mesmo canto como parte de uma cadeia ao mesmo tempo (uma horizontal e uma diagonal, por exemplo).

Cartas especiais

Existem 6 tipos de cartas especiais, descritas abaixo.

Cartas curingas: existem 4 cartas curingas no baralho. Quem descartar uma carta curinga pode colocar uma de suas fichas em qualquer espaço aberto no tabuleiro.

Cartas de remoção: existem 4 cartas de remoção no baralho. Quando uma carta de remoção é descartada, o jogador pode remover uma ficha do tabuleiro pertencente ao seu oponente. Depois disso, acaba a sua vez. Ou seja, o mesmo jogador não pode colocar uma de suas fichas no mesmo espaço durante esta vez. Também não é possível remover uma ficha que já faz parte de uma cadeia concluída. É importante entender que, depois que uma cadeia é alcançada por um jogador ou equipe, ela não pode ser quebrada.

Cartas cancela-bônus: há 2 cartas cancela-bônus no tabuleiro. Essa carta dá direito ao jogador de cancelar o uso dos espaços nos cantos do tabuleiro para o outro time, mas cancelando em apenas uma das direções: vertical, horizontal ou diagonal. Ou seja, se o bônus for cancelado na direção vertical em um determinado canto, o outro time ainda pode usar o mesmo canto para fazer uma cadeia horizontal ou diagonal. Não tem impacto em cadeias já alcançadas.

Cartas de jogada dupla: temos 2 cartas de jogada dupla. Quem descartar essa carta tem o direito de descartar duas outras cartas, ocupando os espaços correspondentes no tabuleiro. Em seguida, pode pegar apenas DUAS (e não três) cartas do baralho de compra. O jogador que a tiver também poderá optar por trocá-la por uma carta do baralho de compra, em vez de jogá-la. Não pode ser usada para completar a segunda cadeia do time que a descartou, ou seja, não pode ser a carta que termina a partida.

Cartas vira-casaca: existem 2 cartas vira-casaca. Quem jogar essa carta tem direito de transformar uma das fichas de outro time em uma ficha da sua cor. Não tem impacto em cadeias já alcançadas.

Regras alternativas

(para um jogo de 3 times)

Nesta segunda possível versão, o jogo funciona como descrito acima, exceto pelas seguintes regras:

- a quantidade de jogadores deve ser dividida igualmente em três equipes;
- os membros da equipe devem alternar suas posições físicas a cada terceiro jogador, ao redor do tabuleiro;
- o número de cartas distribuídas a cada jogador muda para as seguintes quantias:
 - para 3 jogadores: 6 cartas cada;
 - para 6 jogadores: 5 cartas cada;
 - para 9 jogadores: 4 cartas cada;
 - para 12 jogadores: 3 cartas cada.
- o objetivo se torna marcar apenas UMA cadeia antes dos 2 oponentes, quando o jogo termina.

Termos LGBTQIAPN+ utilizados

Bissexual: relativo à bissexualidade, que é a atração romântica ou sexual voltada tanto para homens quanto para mulheres, ou por mais de um sexo ou gênero.

Gay: palavra utilizada normalmente para se designar o indivíduo, homem ou mulher, homossexual.

Homoerótico: relativo ao erotismo homossexual. O erotismo é o estímulo sexual sem apresentar o sexo de forma explícita, o que diferencia de pornografia.

Homossexual: relativo à homossexualidade, palavra que (do grego antigo ὁμός (homos), igual + latim sexus = sexo) refere-se à característica, condição ou qualidade de um ser (humano ou não) que sente atração física, estética e/ou emocional por outro ser do mesmo sexo ou gênero.

As definições dos termos acima podem ser encontradas no gibi dos Almanques Para popularização de Ciência da Computação, Série 16, Volume 8, "Expedição LGBTQIAPN+": identidade de gênero, lésbica, redesignação sexual, transgênero. <https://almanquesdacomputacao.com.br/gutanunes/publicacoes/51678.pdf>

VISUALIZAÇÃO DO TABULEIRO FRENTE E VERSO

FRENTE

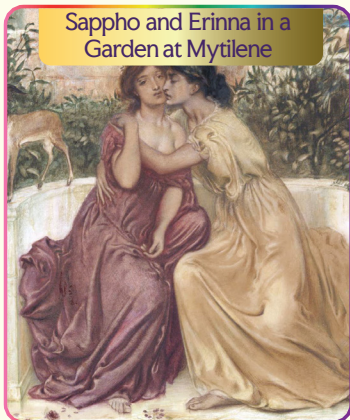


VERSO



Para acessar e baixar o **tabuleiro inteiro**
em **tamanho real** [CLIQUE AQUI!](#)

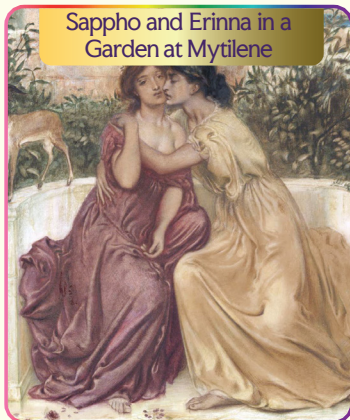
Sappho and Erinna in a Garden at Mytilene



Simeon Solomon

Pintor pré-rafaelita. Retratava amor entre pessoas do mesmo sexo, mas acusações relacionadas a sua possível homossexualidade acabaram por arruinar sua carreira.

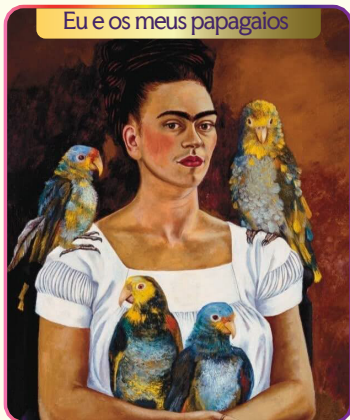
Sappho and Erinna in a Garden at Mytilene



Simeon Solomon

Pintor pré-rafaelita. Retratava amor entre pessoas do mesmo sexo, mas acusações relacionadas a sua possível homossexualidade acabaram por arruinar sua carreira.

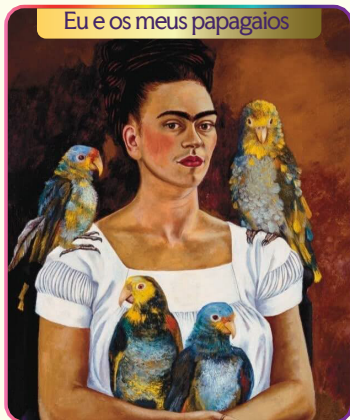
Eu e os meus papagaios



Frida Kahlo

A pintora mexicana teve casos com mulheres e homens, como Leon Trotsky, enquanto era casada com o artista Diego Rivera.

Eu e os meus papagaios



Frida Kahlo

A pintora mexicana teve casos com mulheres e homens, como Leon Trotsky, enquanto era casada com o artista Diego Rivera.



Jogo das Obras de Arte
LGBTQIAPN+



Jogo das Obras de Arte
LGBTQIAPN+



Jogo das Obras de Arte
LGBTQIAPN+



Jogo das Obras de Arte
LGBTQIAPN+

Ainda um rosto doce acena
em cada rosa



Willem Arondés

Artista e escritor holandês,
membro da resistência durante a
Segunda Guerra Mundial, sendo
abertamente gay.

Ainda um rosto doce acena
em cada rosa



Willem Arondés

Artista e escritor holandês,
membro da resistência durante a
Segunda Guerra Mundial, sendo
abertamente gay.

Retrato de um oficial alemão



Marsden Hartley

Pintor e escritor modernista
americano. Hartley era gay e sua
obra reflete seu interesse por
temas masculinos.

Retrato de um oficial alemão



Marsden Hartley

Pintor e escritor modernista
americano. Hartley era gay e sua
obra reflete seu interesse por
temas masculinos.



Jogo das Obras de Arte
LGBTQIAPN+



Jogo das Obras de Arte
LGBTQIAPN+

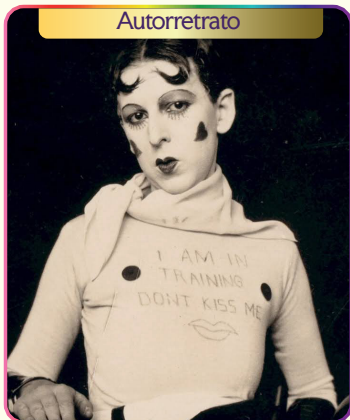


Jogo das Obras de Arte
LGBTQIAPN+



Jogo das Obras de Arte
LGBTQIAPN+

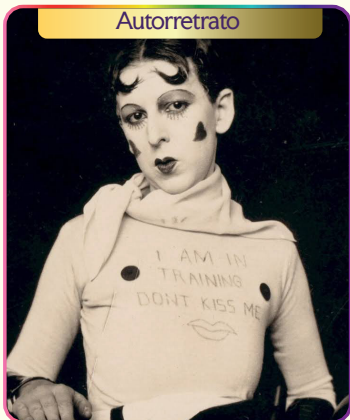
Autorretrato



Claude Cahun

Fotógrafa e escritora francesa, conhecida por seus autorretratos desafiando as normas de gênero.

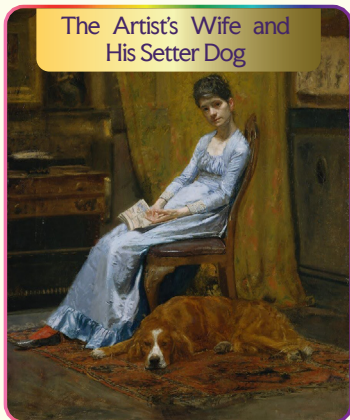
Autorretrato



Claude Cahun

Fotógrafa e escritora francesa, conhecida por seus autorretratos desafiando as normas de gênero.

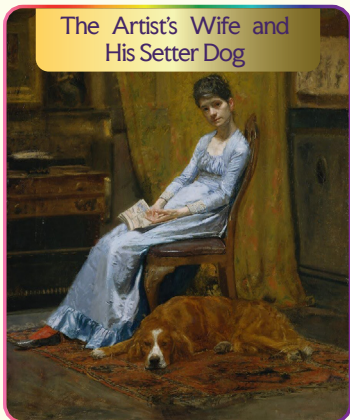
The Artist's Wife and His Setter Dog



Thomas Eakins

Pintor realista, considerado um pioneiro na tradição de arte visual homoerótica masculina. Há indícios de que ele era gay.

The Artist's Wife and His Setter Dog



Thomas Eakins

Pintor realista, considerado um pioneiro na tradição de arte visual homoerótica masculina. Há indícios de que ele era gay.



Jogo das Obras de Arte
LGBTQIAPN+



Jogo das Obras de Arte
LGBTQIAPN+



Jogo das Obras de Arte
LGBTQIAPN+



Jogo das Obras de Arte
LGBTQIAPN+

Retrato de Rosa Bonheur



Anna Elizabeth Klumpke

Retratista americana, pintava também cenas pastorais, muitas com mulheres. Era companheira da famosa pintora francesa Rosa Bonheur.

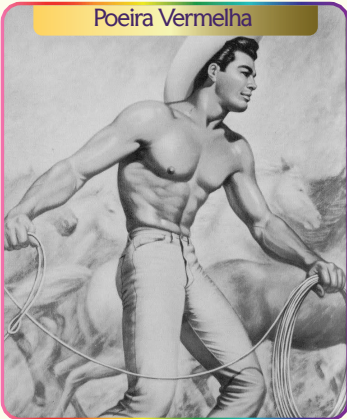
Retrato de Rosa Bonheur



Anna Elizabeth Klumpke

Retratista americana, pintava também cenas pastorais, muitas com mulheres. Era companheira da famosa pintora francesa Rosa Bonheur.

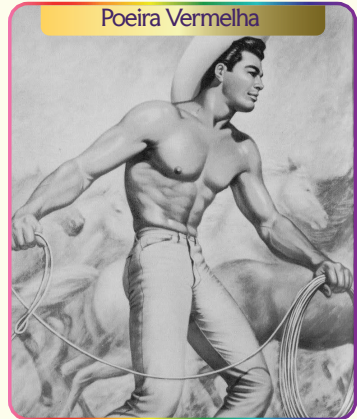
Poeira Vermelha



George Quintance

Foi uma das figuras mais influentes em relação a possuir um estilo de arte americano e único. Quintance era gay.

Poeira Vermelha



George Quintance

Foi uma das figuras mais influentes em relação a possuir um estilo de arte americano e único. Quintance era gay.



Jogo das Obras de Arte
LGBTQIAPN+



Jogo das Obras de Arte
LGBTQIAPN+

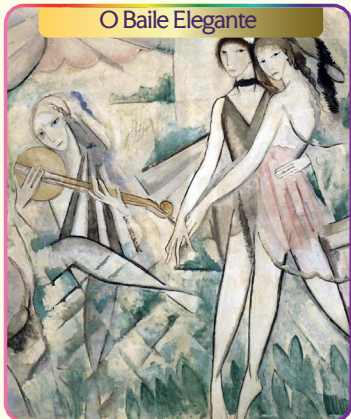


Jogo das Obras de Arte
LGBTQIAPN+



Jogo das Obras de Arte
LGBTQIAPN+

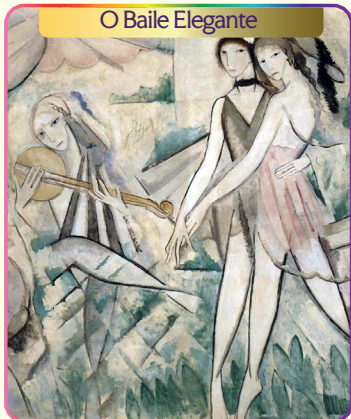
O Baile Elegante



Marie Laurencin

Pintora cubista. Falava abertamente sobre suas relações românticas com mulheres, como Natalie Barney. Homens quase não apareciam em suas obras.

O Baile Elegante



Marie Laurencin

Pintora cubista. Falava abertamente sobre suas relações românticas com mulheres, como Natalie Barney. Homens quase não apareciam em suas obras.

Autorretrato



Dora Carrington

Foi uma artista plástica britânica, periférica ao grupo de intelectuais conhecido como "grupo Bloomsbury", sendo bissexual.

Autorretrato



Dora Carrington

Foi uma artista plástica britânica, periférica ao grupo de intelectuais conhecido como "grupo Bloomsbury", sendo bissexual.



Jogo das Obras de Arte
LGBTQIAPN+



Jogo das Obras de Arte
LGBTQIAPN+



Jogo das Obras de Arte
LGBTQIAPN+



Jogo das Obras de Arte
LGBTQIAPN+

Futebol



Duncan Grant

Um dos artistas mais prolíficos de sua era, sendo gay e tendo nascido no Reino Unido, onde a homossexualidade era ilegal até 1967.

Futebol



Duncan Grant

Um dos artistas mais prolíficos de sua era, sendo gay e tendo nascido no Reino Unido, onde a homossexualidade era ilegal até 1967.

Ganimedes



Christian Wilhelm Allers

Foi um pintor alemão naturalista, cujos desenhos eram ricos em detalhes realistas. Em 1902, foi preso, acusado de ser homossexual.

Ganimedes



Christian Wilhelm Allers

Foi um pintor alemão naturalista, cujos desenhos eram ricos em detalhes realistas. Em 1902, foi preso, acusado de ser homossexual.



Jogo das Obras de Arte
LGBTQIAPN+



Jogo das Obras de Arte
LGBTQIAPN+



Jogo das Obras de Arte
LGBTQIAPN+



Jogo das Obras de Arte
LGBTQIAPN+

Interior de um boudoir



Lili Elbe

Foi uma pintora transgênero dinamarquesa que foi uma das primeiras a receber uma cirurgia de redesignação sexual documentada.

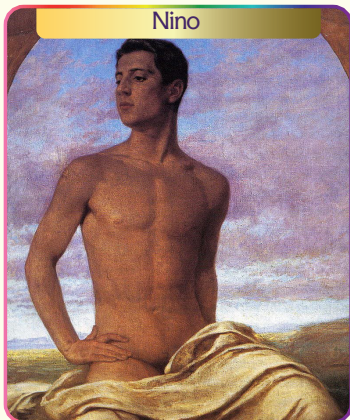
Interior de um boudoir



Lili Elbe

Foi uma pintora transgênero dinamarquesa que foi uma das primeiras a receber uma cirurgia de redesignação sexual documentada.

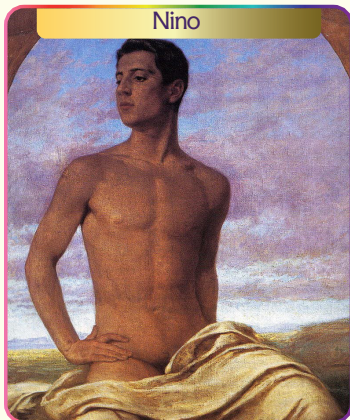
Nino



Paul Hoecker

Foi um pintor alemão. Conhecido também por criticar a lei que criminaliza a homossexualidade, chamando a lei de cruel.

Nino



Paul Hoecker

Foi um pintor alemão. Conhecido também por criticar a lei que criminaliza a homossexualidade, chamando a lei de cruel.



Jogo das Obras de Arte
LGBTQIAPN+



Jogo das Obras de Arte
LGBTQIAPN+

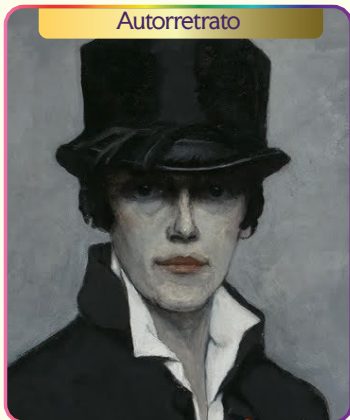


Jogo das Obras de Arte
LGBTQIAPN+



Jogo das Obras de Arte
LGBTQIAPN+

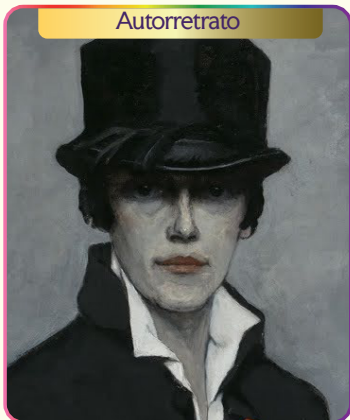
Autorretrato



Romaine Brooks

Pintora americana, conhecida por retratos monocromáticos. Teve relacionamentos com mulheres, incluindo Natalie Clifford Barney.

Autorretrato



Romaine Brooks

Pintora americana, conhecida por retratos monocromáticos. Teve relacionamentos com mulheres, incluindo Natalie Clifford Barney.

Jogador de futebol



J. C. Leyendecker

Ilustrador americano, famoso por suas capas de revistas. Teve um relacionamento de longa data com Charles Beach, seu modelo e parceiro.

Jogador de futebol



J. C. Leyendecker

Ilustrador americano, famoso por suas capas de revistas. Teve um relacionamento de longa data com Charles Beach, seu modelo e parceiro.



Jogo das Obras de Arte
LGBTQIAPN+



Jogo das Obras de Arte
LGBTQIAPN+



Jogo das Obras de Arte
LGBTQIAPN+



Jogo das Obras de Arte
LGBTQIAPN+

Autorretrato



Toni Ebel

Foi uma artista transgênero alemã, pioneira como recipiente de cirurgia de redesignação sexual.

Autorretrato



Toni Ebel

Foi uma artista transgênero alemã, pioneira como recipiente de cirurgia de redesignação sexual.

Guillaume Apollinaire
e sua musa



Max Jacob

Foi um pintor francês homossexual. Por muitos anos, foi o melhor amigo de Pablo Picasso.

Guillaume Apollinaire
e sua musa



Max Jacob

Foi um pintor francês homossexual. Por muitos anos, foi o melhor amigo de Pablo Picasso.



Jogo das Obras de Arte
LGBTQIAPN+



Jogo das Obras de Arte
LGBTQIAPN+

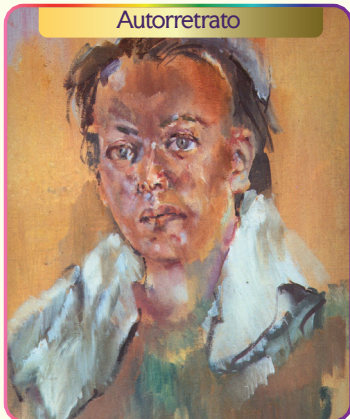


Jogo das Obras de Arte
LGBTQIAPN+



Jogo das Obras de Arte
LGBTQIAPN+

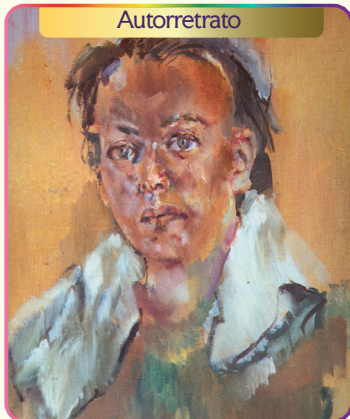
Autorretrato



Christian Bérard

Também conhecido como “Bebê”, foi um artista e ilustrador francês. Era abertamente homossexual e seu parceiro era Boris Kochno, um diretor de balé.

Autorretrato



Christian Bérard

Também conhecido como “Bebê”, foi um artista e ilustrador francês. Era abertamente homossexual e seu parceiro era Boris Kochno, um diretor de balé.

A toilette



Louise Catherine Breslau

Pintora suíça. Tinha asma crônica e aprendeu a desenhar porque ficava acamada. Sua companheira era a também artista Madeleine Zillhardt.

A toilette



Louise Catherine Breslau

Pintora suíça. Tinha asma crônica e aprendeu a desenhar porque ficava acamada. Sua companheira era a também artista Madeleine Zillhardt.



Jogo das Obras de Arte
LGBTQIAPN+



Jogo das Obras de Arte
LGBTQIAPN+

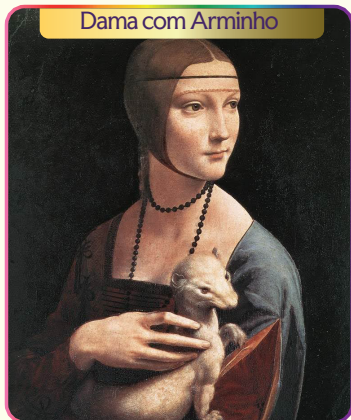


Jogo das Obras de Arte
LGBTQIAPN+



Jogo das Obras de Arte
LGBTQIAPN+

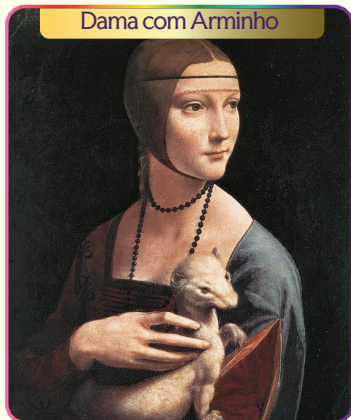
Dama com Arminho



Leonardo da Vinci

Historiadores afirmam que o artista era homossexual, mas devido a perseguições comuns na época, não teria assumido sua sexualidade abertamente.

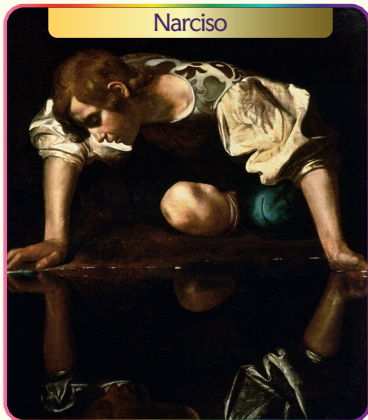
Dama com Arminho



Leonardo da Vinci

Historiadores afirmam que o artista era homossexual, mas devido a perseguições comuns na época, não teria assumido sua sexualidade abertamente.

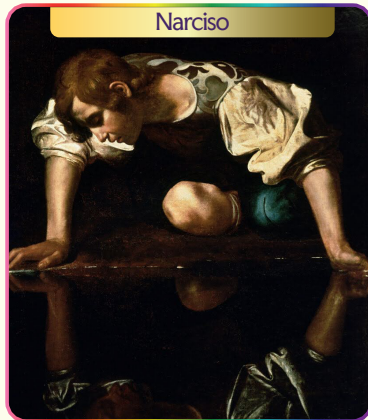
Narciso



Caravaggio

Pintor barroco de estilo dramático. Historiadores e críticos de arte especializados sugerem que o artista era bissexual, tendo atração por pessoas de mais de um gênero.

Narciso



Caravaggio

Pintor barroco de estilo dramático. Historiadores e críticos de arte especializados sugerem que o artista era bissexual, tendo atração por pessoas de mais de um gênero.



Jogo das Obras de Arte
LGBTQIAPN+



Jogo das Obras de Arte
LGBTQIAPN+



Jogo das Obras de Arte
LGBTQIAPN+



Jogo das Obras de Arte
LGBTQIAPN+

Retrato de Sarah Bernhardt



Louise Abbéma

Pintora francesa. Especialistas afirmam que provavelmente era lésbica e que mantinha uma relação com a atriz Sarah Bernhardt.

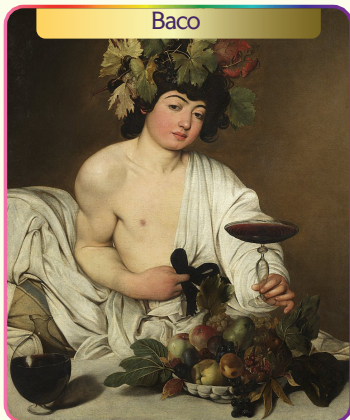
Retrato de Sarah Bernhardt



Louise Abbéma

Pintora francesa. Especialistas afirmam que provavelmente era lésbica e que mantinha uma relação com a atriz Sarah Bernhardt.

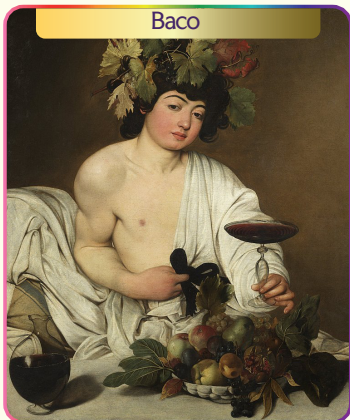
Baco



Caravaggio

Pintor barroco italiano de estilo dramático, usando chiaroscuro. Críticos de arte especializados sugerem que ele mantinha relações com homens e mulheres.

Baco



Caravaggio

Pintor barroco italiano de estilo dramático, usando chiaroscuro. Críticos de arte especializados sugerem que ele mantinha relações com homens e mulheres.



Jogo das Obras de Arte
LGBTQIAPN+



Jogo das Obras de Arte
LGBTQIAPN+

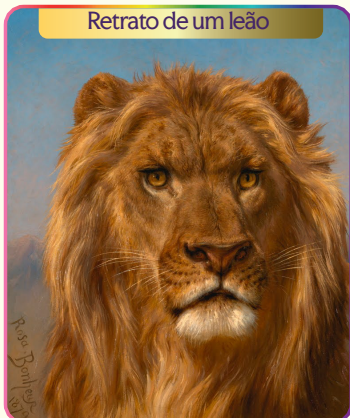


Jogo das Obras de Arte
LGBTQIAPN+



Jogo das Obras de Arte
LGBTQIAPN+

Retrato de um leão

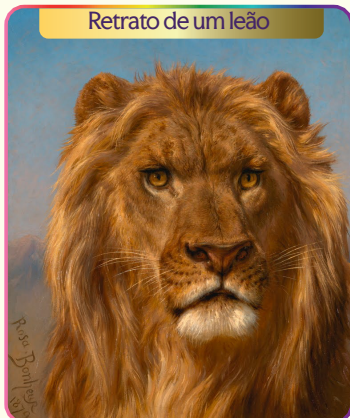


Rosa Bonheur

Pintora francesa conhecida por suas pinturas de animais e por quebrar barreiras de gênero.

Manteve muitas relações românticas com mulheres.

Retrato de um leão

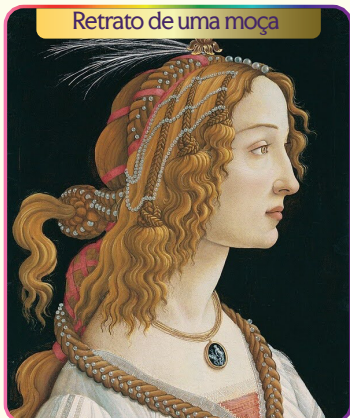


Rosa Bonheur

Pintora francesa conhecida por suas pinturas de animais e por quebrar barreiras de gênero.

Manteve muitas relações românticas com mulheres.

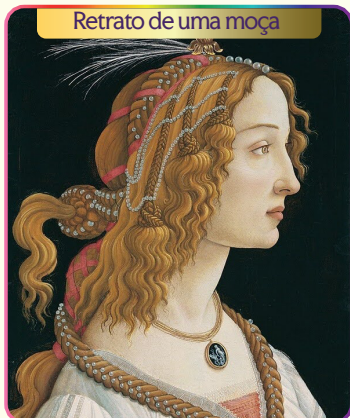
Retrato de uma moça



Sandro Botticelli

Artista italiano do Renascimento. Alguns historiadores sugerem que Botticelli era gay. Aos 57 anos, foi acusado do crime de "sodomia".

Retrato de uma moça



Sandro Botticelli

Artista italiano do Renascimento. Alguns historiadores sugerem que Botticelli era gay. Aos 57 anos, foi acusado do crime de "sodomia".



Jogo das Obras de Arte
LGBTQIAPN+



Jogo das Obras de Arte
LGBTQIAPN+



Jogo das Obras de Arte
LGBTQIAPN+



Jogo das Obras de Arte
LGBTQIAPN+

A magnanimidade
de Alexandre para com a mãe,
esposa e filhas do rei Dario



Giovanni Bazzi

Pintor renascentista. Tinha
reputação de ser homossexual. Ele
mesmo adotou o apelido "Sodoma",
pelo qual ainda é conhecido.

A magnanimidade
de Alexandre para com a mãe,
esposa e filhas do rei Dario



Giovanni Bazzi

Pintor renascentista. Tinha
reputação de ser homossexual. Ele
mesmo adotou o apelido "Sodoma",
pelo qual ainda é conhecido.

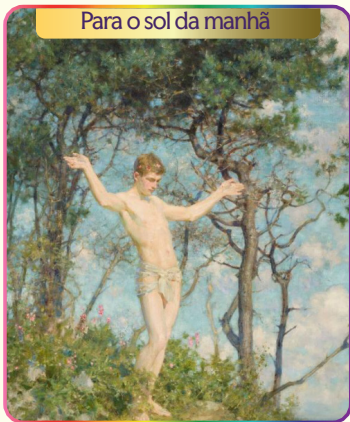
Para o sol da manhã



Henry Scott Tuke

Pintor britânico conhecido por suas
representações de jovens homens
nus no mar. Tuke era abertamente
homossexual em seu círculo íntimo
de amizade.

Para o sol da manhã



Henry Scott Tuke

Pintor britânico conhecido por suas
representações de jovens homens
nus no mar. Tuke era abertamente
homossexual em seu círculo íntimo
de amizade.



Jogo das Obras de Arte
LGBTQIAPN+



Jogo das Obras de Arte
LGBTQIAPN+



Jogo das Obras de Arte
LGBTQIAPN+

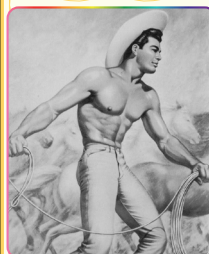
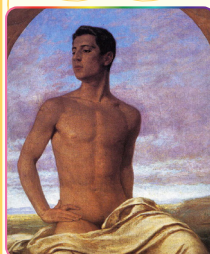
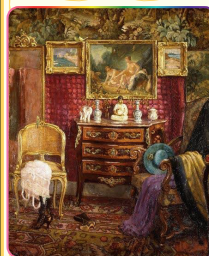


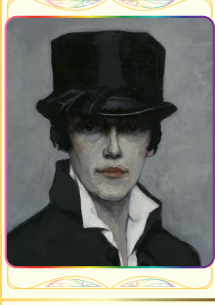
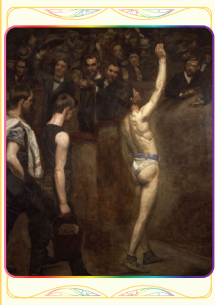
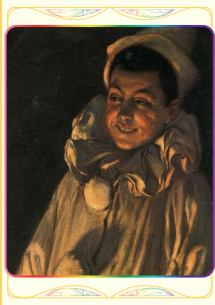
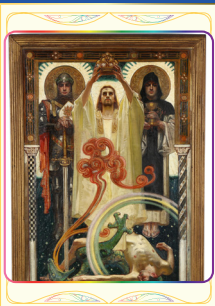
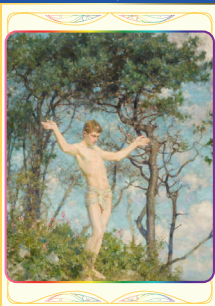
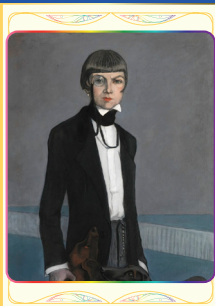
Jogo das Obras de Arte
LGBTQIAPN+

obras de Arte
DIAPN+



BONUS

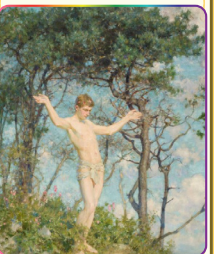
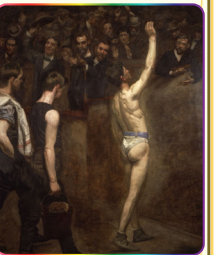
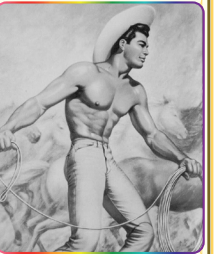
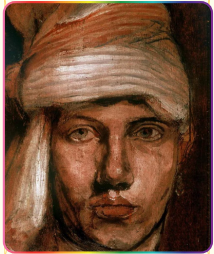




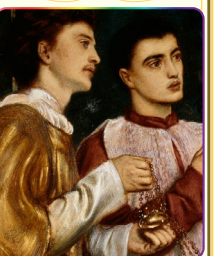


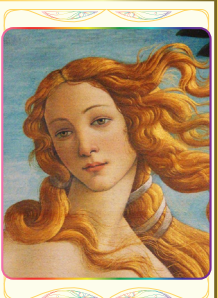
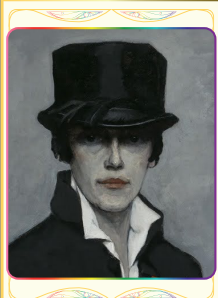
Jogo das Ombrelas
LGBTQ



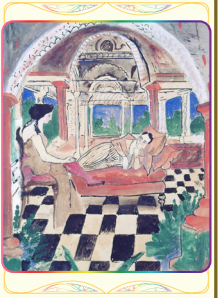
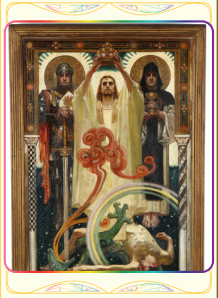
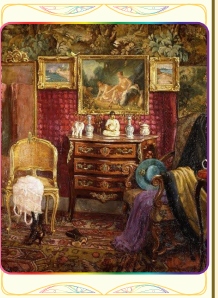
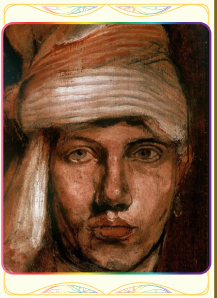
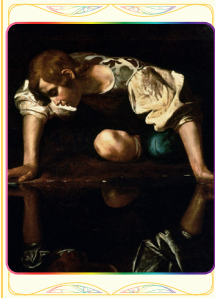
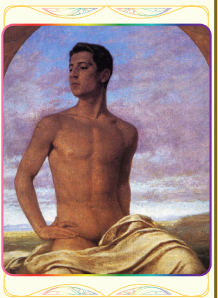
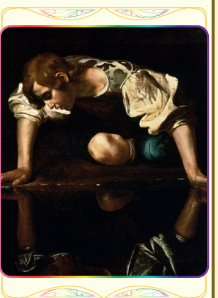
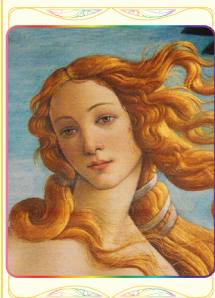


BONUS



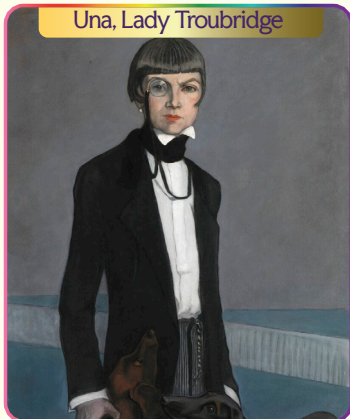


BÔNUS





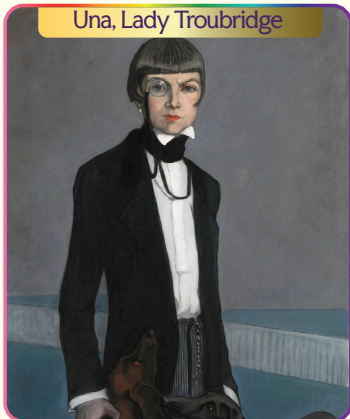
Una, Lady Troubridge



Romaine Brooks

Pintora americana, conhecida por retratos monocromáticos. Teve relacionamentos com mulheres, incluindo Natalie Clifford Barney.

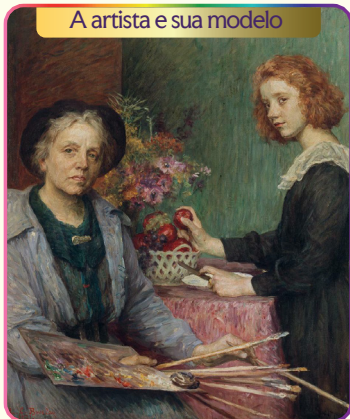
Una, Lady Troubridge



Romaine Brooks

Pintora americana, conhecida por retratos monocromáticos. Teve relacionamentos com mulheres, incluindo Natalie Clifford Barney.

A artista e sua modelo



Louise Catherine Breslau

Pintora suíça. Tinha asma crônica e aprendeu a desenhar porque ficava acamada. Sua companheira era a também artista Madeleine Zillhardt.

A artista e sua modelo



Louise Catherine Breslau

Pintora suíça. Tinha asma crônica e aprendeu a desenhar porque ficava acamada. Sua companheira era a também artista Madeleine Zillhardt.



Jogo das Obras de Arte
LGBTQIAPN+



Jogo das Obras de Arte
LGBTQIAPN+

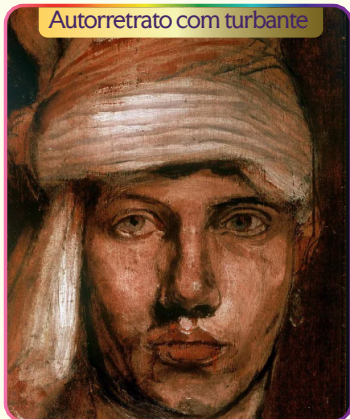


Jogo das Obras de Arte
LGBTQIAPN+



Jogo das Obras de Arte
LGBTQIAPN+

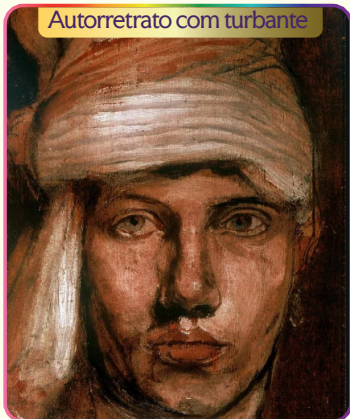
Autorretrato com turbante



Duncan Grant

Gay, nasceu no Reino Unido, onde a homossexualidade era ilegal até 1967. Isso não o impediu de se tornar um dos artistas mais prolíficos de sua era.

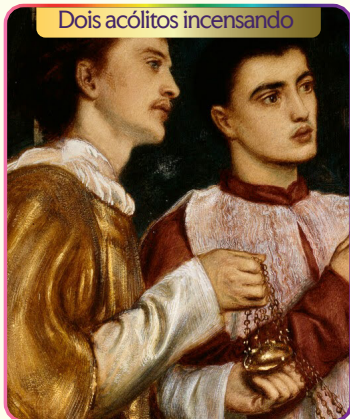
Autorretrato com turbante



Duncan Grant

Gay, nasceu no Reino Unido, onde a homossexualidade era ilegal até 1967. Isso não o impediu de se tornar um dos artistas mais prolíficos de sua era.

Dois acólitos incensando



Simeon Solomon

Pintor pré-rafaelita, conhecido por seus temas de amor entre pessoas do mesmo sexo. Acusações relacionadas a homossexualidade arruinaram sua carreira.

Dois acólitos incensando



Simeon Solomon

Pintor pré-rafaelita, conhecido por seus temas de amor entre pessoas do mesmo sexo. Acusações relacionadas a homossexualidade arruinaram sua carreira.



Jogo das Obras de Arte
LGBTQIAPN+



Jogo das Obras de Arte
LGBTQIAPN+

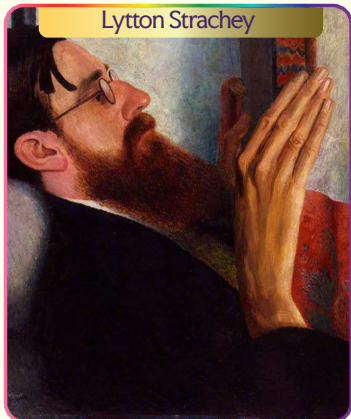


Jogo das Obras de Arte
LGBTQIAPN+



Jogo das Obras de Arte
LGBTQIAPN+

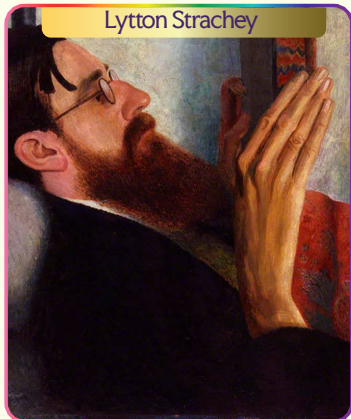
Lytton Strachey



Dora Carrington

Foi uma artista plástica britânica, periférica ao grupo de intelectuais conhecido como “grupo Bloomsbury”. Era bissexual.

Lytton Strachey



Dora Carrington

Foi uma artista plástica britânica, periférica ao grupo de intelectuais conhecido como “grupo Bloomsbury”. Era bissexual.

Orfeu em Hades



George Quintance

Foi uma das figuras mais influentes em relação a possuir um estilo de arte americano e único. Embora discreto, Quintance era gay.

Orfeu em Hades



George Quintance

Foi uma das figuras mais influentes em relação a possuir um estilo de arte americano e único. Embora discreto, Quintance era gay.



Jogo das Obras de Arte
LGBTQIAPN+



Jogo das Obras de Arte
LGBTQIAPN+

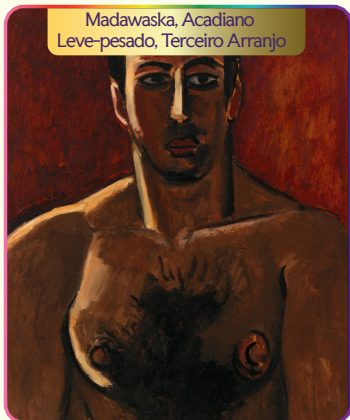


Jogo das Obras de Arte
LGBTQIAPN+



Jogo das Obras de Arte
LGBTQIAPN+

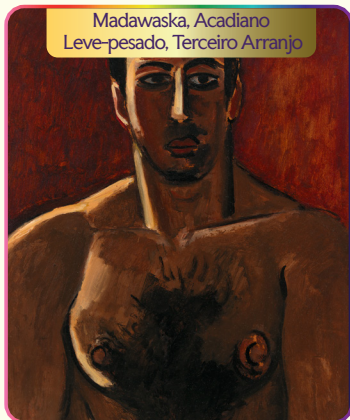
Madawaska, Acadiano
Leve-pesado, Terceiro Arranjo



Marsden Hartley

Pintor e escritor modernista americano. Hartley era gay e sua obra reflete seu interesse por temas masculinos.

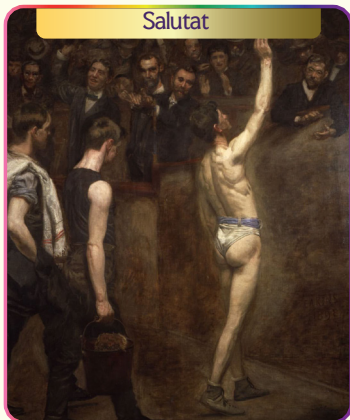
Madawaska, Acadiano
Leve-pesado, Terceiro Arranjo



Marsden Hartley

Pintor e escritor modernista americano. Hartley era gay e sua obra reflete seu interesse por temas masculinos.

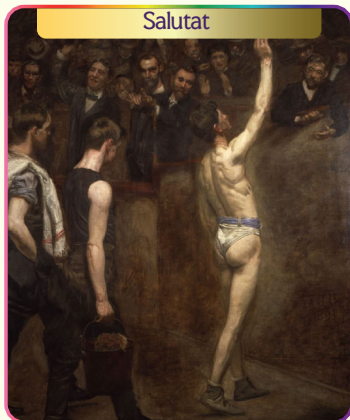
Salutat



Thomas Eakins

Pintor realista, considerado um pioneiro na tradição de arte visual homoerótica masculina. Há indícios de que ele era gay.

Salutat



Thomas Eakins

Pintor realista, considerado um pioneiro na tradição de arte visual homoerótica masculina. Há indícios de que ele era gay.



Jogo das Obras de Arte
LGBTQIAPN+



Jogo das Obras de Arte
LGBTQIAPN+



Jogo das Obras de Arte
LGBTQIAPN+



Jogo das Obras de Arte
LGBTQIAPN+

Alegoria do inverno



Louise Abbéma

Pintora francesa. Especialistas afirmam que era provavelmente lésbica e que tinha uma relação de natureza sexual com a atriz Sarah Bernhardt.

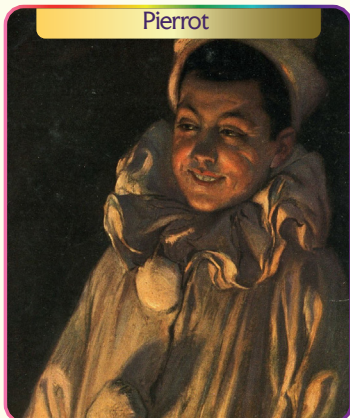
Alegoria do inverno



Louise Abbéma

Pintora francesa. Especialistas afirmam que era provavelmente lésbica e que tinha uma relação de natureza sexual com a atriz Sarah Bernhardt.

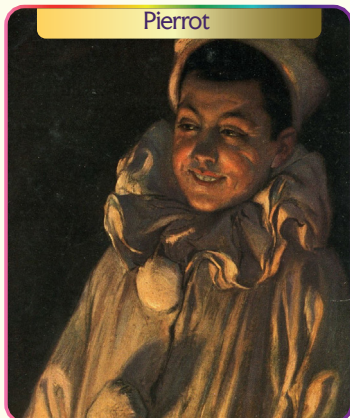
Pierrot



Paul Hoecker

Foi um pintor alemão. Conhecido também por criticar a lei que criminaliza a homossexualidade, chamando a lei de cruel.

Pierrot



Paul Hoecker

Foi um pintor alemão. Conhecido também por criticar a lei que criminaliza a homossexualidade, chamando a lei de cruel.



Jogo das Obras de Arte
LGBTQIAPN+



Jogo das Obras de Arte
LGBTQIAPN+



Jogo das Obras de Arte
LGBTQIAPN+



Jogo das Obras de Arte
LGBTQIAPN+

As amigas das tulipas



Marie Laurencin

Pintora cubista. Falava abertamente sobre suas relações românticas com mulheres, como Natalie Barney. Homens quase não apareciam em suas obras.

As amigas das tulipas



Marie Laurencin

Pintora cubista. Falava abertamente sobre suas relações românticas com mulheres, como Natalie Barney. Homens quase não apareciam em suas obras.

Cristo com os santos cavaleiros



J. C. Leyendecker

Ilustrador americano, famoso por suas capas de revistas. Teve um relacionamento de longa data com Charles Beach, seu modelo e parceiro.

Cristo com os santos cavaleiros



J. C. Leyendecker

Ilustrador americano, famoso por suas capas de revistas. Teve um relacionamento de longa data com Charles Beach, seu modelo e parceiro.



Jogo das Obras de Arte
LGBTQIAPN+



Jogo das Obras de Arte
LGBTQIAPN+



Jogo das Obras de Arte
LGBTQIAPN+



Jogo das Obras de Arte
LGBTQIAPN+

A Criação de Adão



Michelangelo

Um dos mais importantes artistas do Renascimento italiano, foi pintor e escultor, e dedicou vários sonetos a Tommaso dei Cavalieri, seu companheiro de vida.

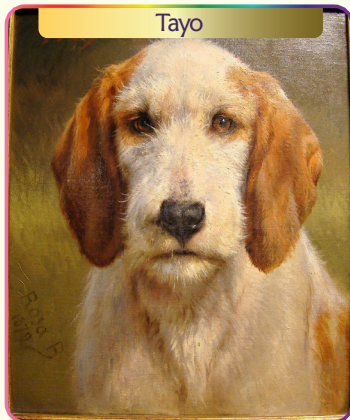
A Criação de Adão



Michelangelo

Um dos mais importantes artistas do Renascimento italiano, foi pintor e escultor, e dedicou vários sonetos a Tommaso dei Cavalieri, seu companheiro de vida.

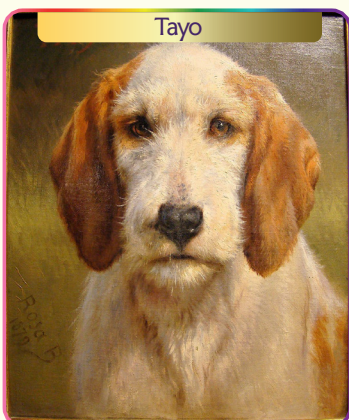
Tayo



Rosa Bonheur

Pintora francesa conhecida por suas representações de animais e por quebrar barreiras de gênero. Manteve muitas relações românticas com mulheres.

Tayo



Rosa Bonheur

Pintora francesa conhecida por suas representações de animais e por quebrar barreiras de gênero. Manteve muitas relações românticas com mulheres.



Jogo das Obras de Arte
LGBTQIAPN+



Jogo das Obras de Arte
LGBTQIAPN+

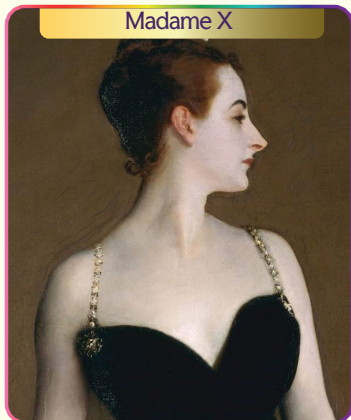


Jogo das Obras de Arte
LGBTQIAPN+



Jogo das Obras de Arte
LGBTQIAPN+

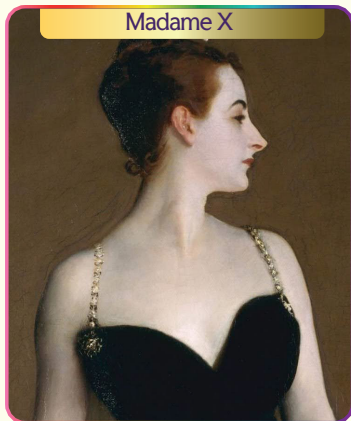
Madame X



John Singer Sargent

Retratista norte-americano. Era discreto, mas há especulações sobre sua orientação sexual, baseadas em cartas e em relações com outros homens.

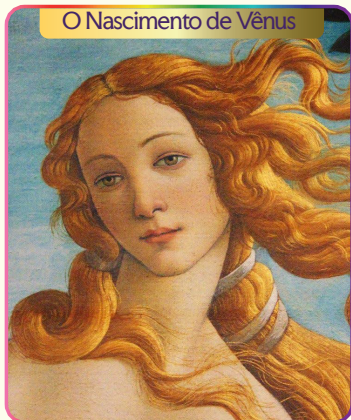
Madame X



John Singer Sargent

Retratista norte-americano. Era discreto, mas há especulações sobre sua orientação sexual, baseadas em cartas e em relações com outros homens.

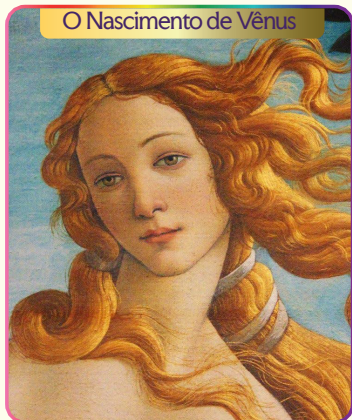
O Nascimento de Vênus



Sandro Botticelli

Artista italiano do Renascimento. Alguns historiadores sugerem que Botticelli era gay, tendo sido acusado do crime de "sodomia" depois dos 50 anos.

O Nascimento de Vênus



Sandro Botticelli

Artista italiano do Renascimento. Alguns historiadores sugerem que Botticelli era gay, tendo sido acusado do crime de "sodomia" depois dos 50 anos.



Jogo das Obras de Arte
LGBTQIAPN+



Jogo das Obras de Arte
LGBTQIAPN+



Jogo das Obras de Arte
LGBTQIAPN+



Jogo das Obras de Arte
LGBTQIAPN+

São Sebastião



Giovanni Bazzi

Pintor renascentista. Tinha reputação de ser homossexual, tendo adotado o apelido "Sodoma", pelo qual ainda é conhecido.

São Sebastião



Giovanni Bazzi

Pintor renascentista. Tinha reputação de ser homossexual, tendo adotado o apelido "Sodoma", pelo qual ainda é conhecido.

Marie with a moustache



Marie Høeg

Fotógrafa norueguesa. Suas fotografias abordavam identidade de gênero, incluindo imagens com sua companheira, Bolette Berg.

Marie with a moustache



Marie Høeg

Fotógrafa norueguesa. Suas fotografias abordavam identidade de gênero, incluindo imagens com sua companheira, Bolette Berg.



Jogo das Obras de Arte
LGBTQIAPN+



Jogo das Obras de Arte
LGBTQIAPN+



Jogo das Obras de Arte
LGBTQIAPN+



Jogo das Obras de Arte
LGBTQIAPN+

Azul de Agosto



Henry Scott Tuke

Pintor britânico conhecido por suas representações de jovens homens nus no mar. Tuke era abertamente homossexual em seu círculo íntimo de amigos.

Azul de Agosto



Henry Scott Tuke

Pintor britânico conhecido por suas representações de jovens homens nus no mar. Tuke era abertamente homossexual em seu círculo íntimo de amigos.

Capela de Notre Dame - Chartres



Frank Mundy Coombs

Pintor inglês e arquiteto. Coombs e Eardley Knollys foram parceiros românticos.

Capela de Notre Dame - Chartres



Frank Mundy Coombs

Pintor inglês e arquiteto. Coombs e Eardley Knollys foram parceiros românticos.



Jogo das Obras de Arte
LGBTQIAPN+



Jogo das Obras de Arte
LGBTQIAPN+



Jogo das Obras de Arte
LGBTQIAPN+



Jogo das Obras de Arte
LGBTQIAPN+



Carta de Remoção

Essa carta garante ao
portador o direito de
**remover qualquer
ficha do oponente.**



Carta de Remoção

Essa carta garante ao
portador o direito de
**remover qualquer
ficha do oponente.**



Carta de Remoção

Essa carta garante ao
portador o direito de
**remover qualquer
ficha do oponente.**



Carta de Remoção

Essa carta garante ao
portador o direito de
**remover qualquer
ficha do oponente.**



Jogo das Obras de Arte
LGBTQIAPN+



Jogo das Obras de Arte
LGBTQIAPN+



Jogo das Obras de Arte
LGBTQIAPN+



Jogo das Obras de Arte
LGBTQIAPN+

CURINGA



CURINGA



CURINGA



CURINGA





Jogo das Obras de Arte
LGBTQIAPN+



Jogo das Obras de Arte
LGBTQIAPN+



Jogo das Obras de Arte
LGBTQIAPN+



Jogo das Obras de Arte
LGBTQIAPN+

Carta Cancela-Bônus

Essa carta dá direito ao jogador de **cancelar o uso dos espaços nos cantos do tabuleiro para o outro time**, mas cancelando em apenas uma das direções: vertical, horizontal ou diagonal.

Carta Cancela-Bônus

Essa carta dá direito ao jogador de **cancelar o uso dos espaços nos cantos do tabuleiro para o outro time**, mas cancelando em apenas uma das direções: vertical, horizontal ou diagonal.

Carta de Jogada Dupla

Quem descartar essa carta tem o direito de **descartar outras duas cartas**, ocupando os espaços correspondentes no tabuleiro. Não pode ser usada para vencer uma partida.

Carta de Jogada Dupla

Quem descartar essa carta tem o direito de **descartar outras duas cartas**, ocupando os espaços correspondentes no tabuleiro. Não pode ser usada para vencer uma partida.



Jogo das Obras de Arte
LGBTQIAPN+



Jogo das Obras de Arte
LGBTQIAPN+



Jogo das Obras de Arte
LGBTQIAPN+



Jogo das Obras de Arte
LGBTQIAPN+



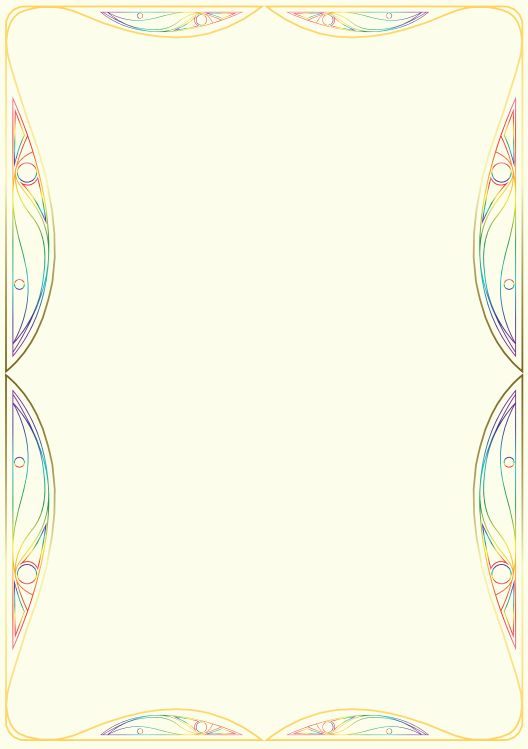
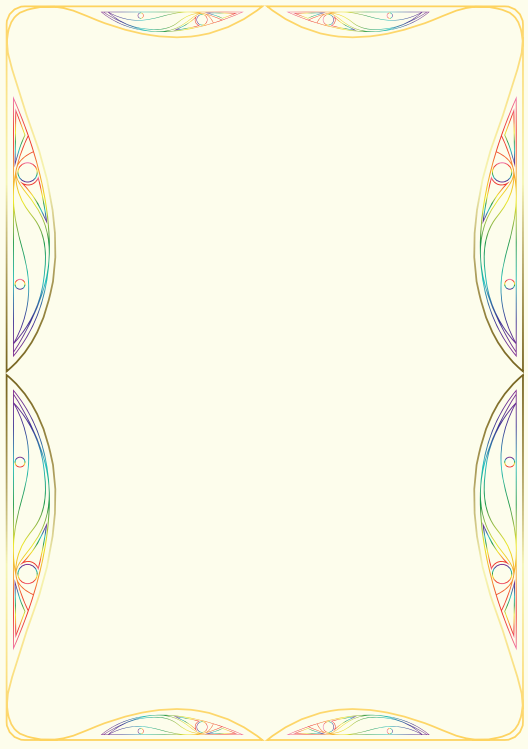
Carta Vira-Casaca

Essa carta dá o direito
de **transformar** uma das
fichas do outro time em
uma ficha da sua cor.



Carta Vira-Casaca

Essa carta dá o direito
de **transformar** uma das
fichas do outro time em
uma ficha da sua cor.





Jogo das Obras de Arte
LGBTQIAPN+



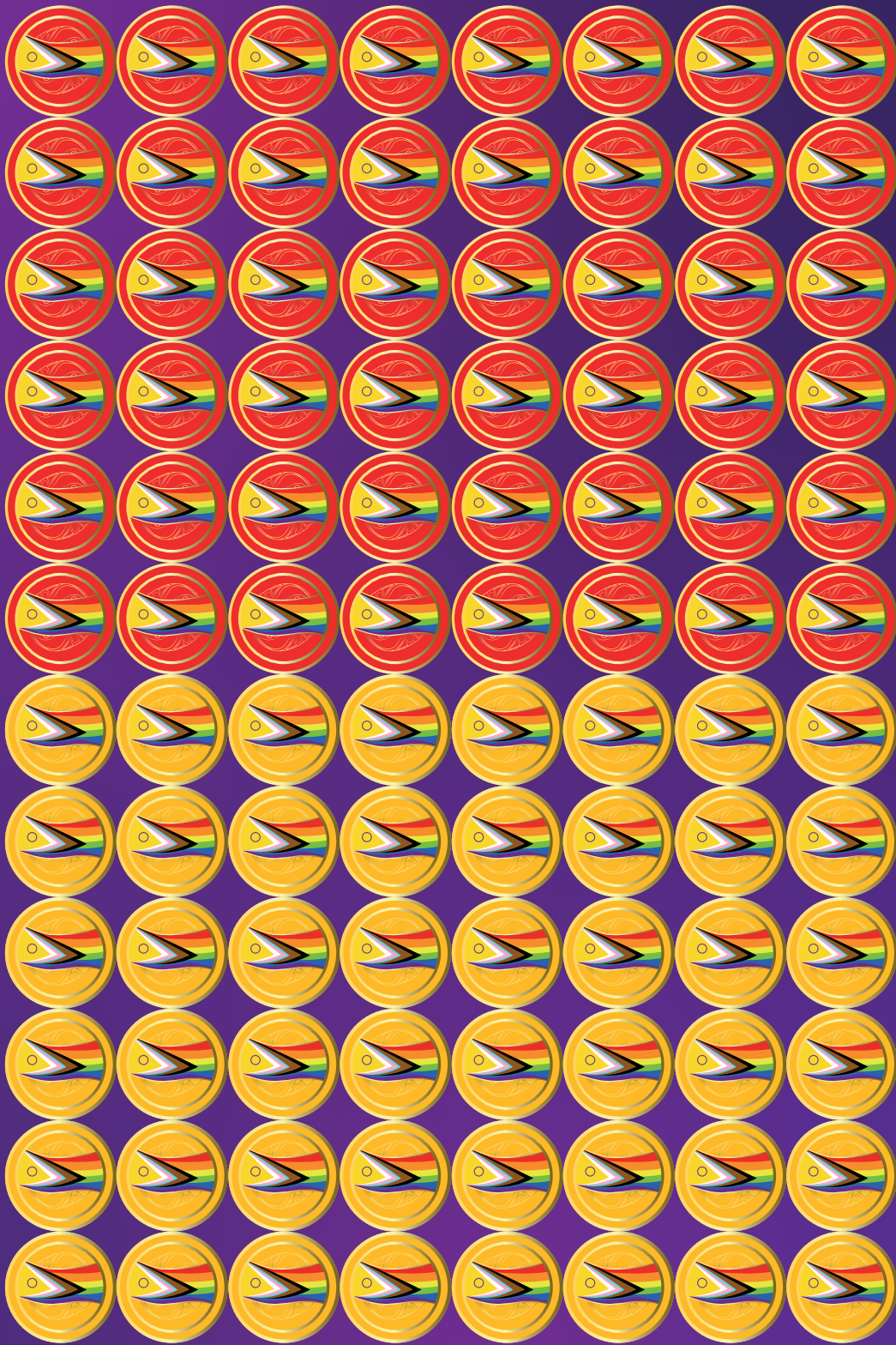
Jogo das Obras de Arte
LGBTQIAPN+

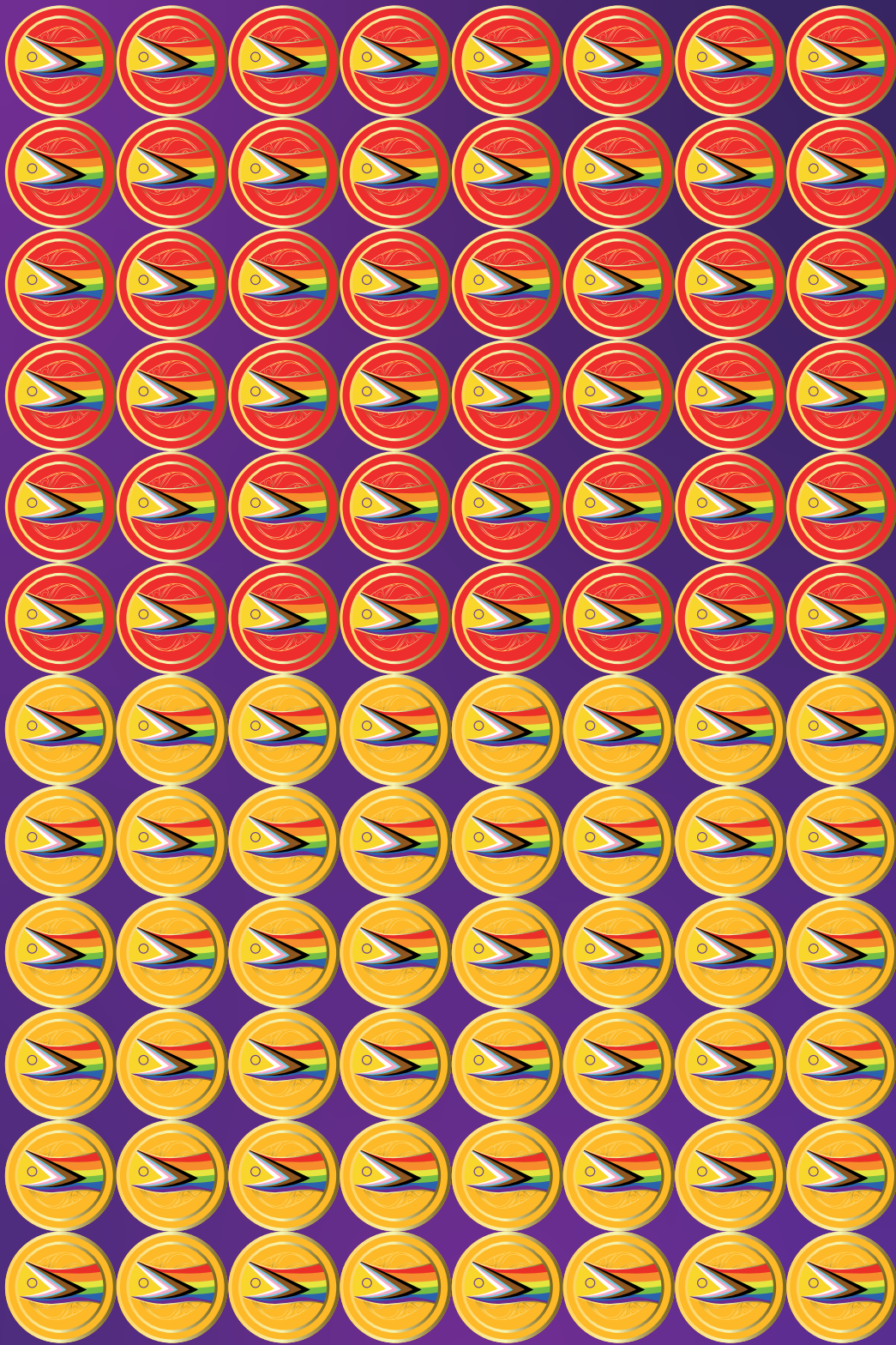


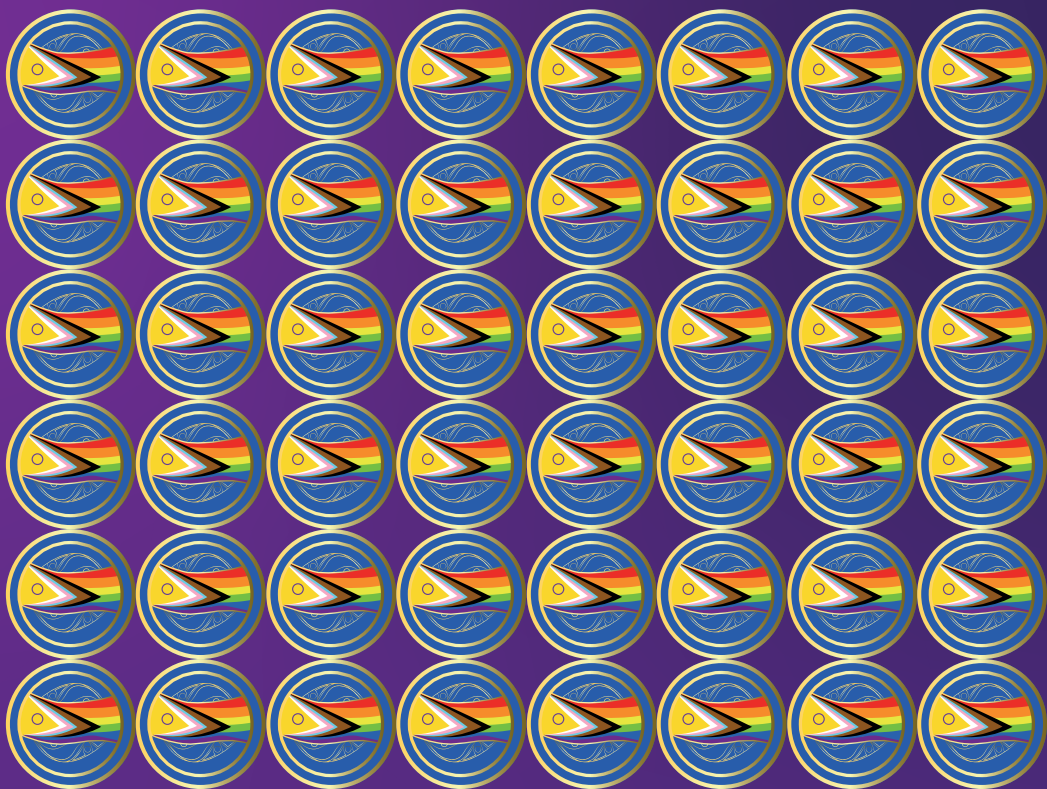
Jogo das Obras de Arte
LGBTQIAPN+



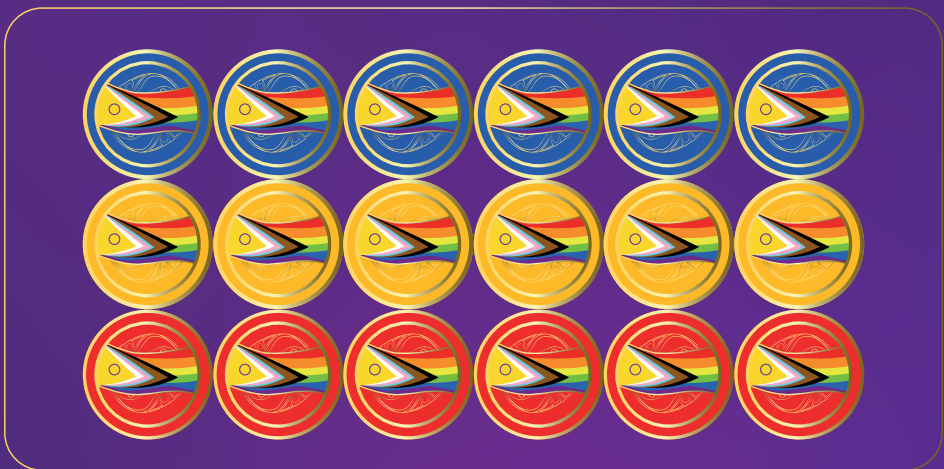
Jogo das Obras de Arte
LGBTQIAPN+

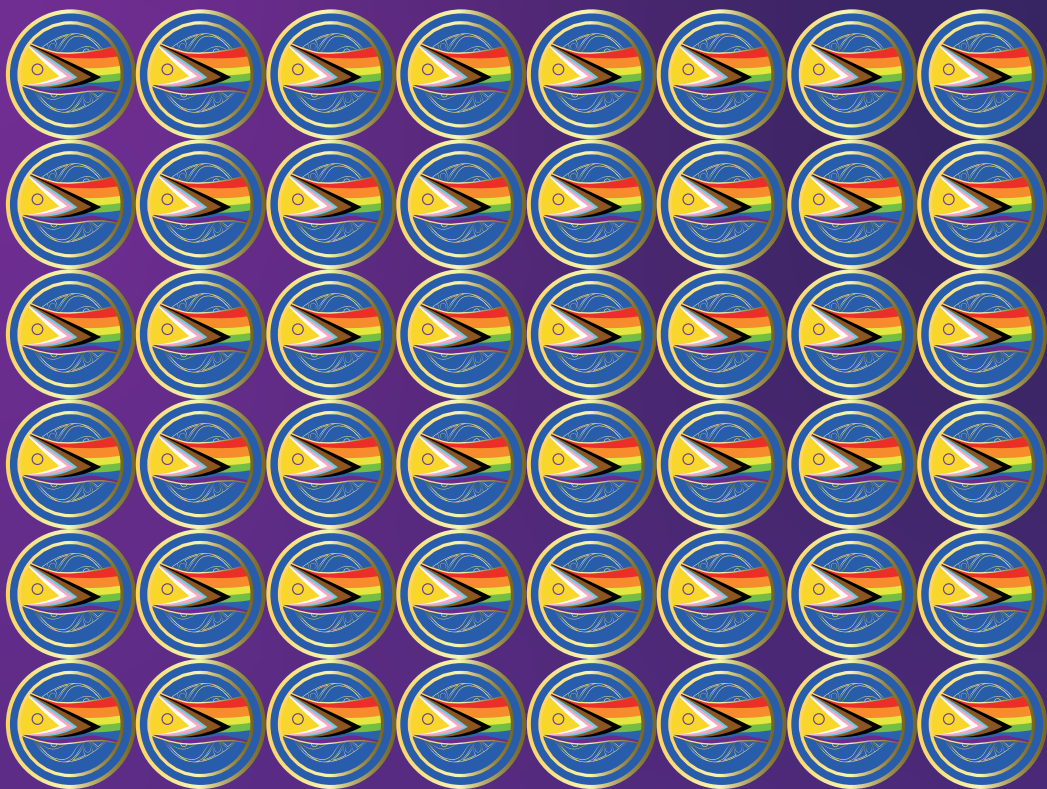




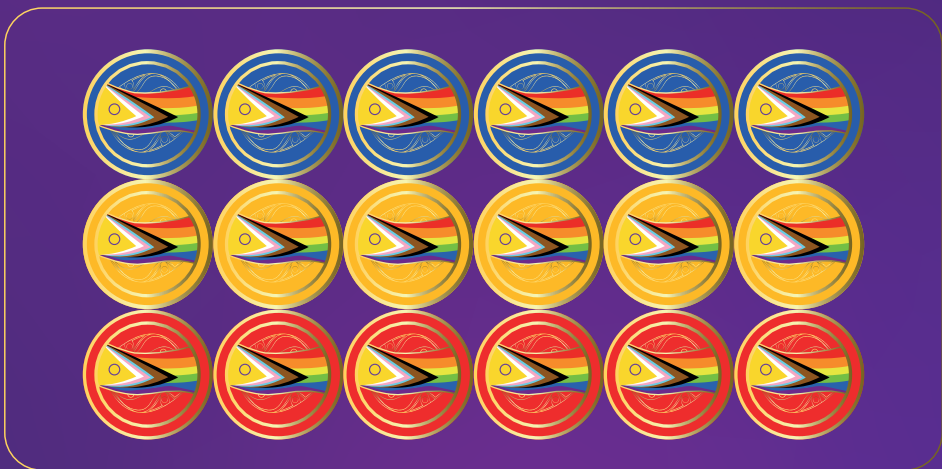


FICHAS EXTRAS





FICHAS EXTRAS



BIBLIOGRAFIA

11 dos artistas LGBT+ mais influentes de todos os tempos: qual deles é o seu preferido? [S.l.]: Arteref, 20 jun. 2019. Disponível em: <https://arteref.com/nao-categorizado/11-dos-artistas-lgbt-mais-influentes-de-todos-os-tempos-qual-deles-e-o-seu-preferido/>. Acesso em: 13 ago. 2024.

BISSEXUALIDADE. In: WIKIPÉDIA: a enciclopédia livre. [São Francisco, CA Fundação Wikimedia], 2024. Disponível em: <https://pt.wikipedia.org/wiki/Bissexualidade>. Acesso em: 8 out. 2024.

BRADY, M.P. John Singer Sargent biography sifts through the artist's life and explores the heart of his genius. [Boston]: WBUR, 31 out. 2022. Disponível em: <https://www.wbur.org/news/2022/10/31/john-singer-sargent-biography-sifts-through-the-artists-life-and-explores-the-heart-of-his-genius>. Acesso em: 5 ago. 2024.

BURIED together. [S.l.]: Elisa Rolle, [s.d.]. Disponível em: <http://www.elisarolle.com/queerplaces/a-b-ce/Anna%20Elizabeth%20Klumpke.html>. Acesso em: 20 ago. 2024.

CARAVAGGIO's Secrets by Leo Bersani and Ulysse Dutoit. New York Times, [Nova Iorque], 1999. Disponível em: <https://archive.nytimes.com/www.nytimes.com/books/first/b/bersani-caravaggio.html>. Acesso em: 3 ago. 2024.

CLAUDE Cahun: Part I. [S.l.]: Making Queer History, [s.d.]. Disponível em: <https://www.makingqueerhistory.com/articles/2019/8/31/claude-cahun-part-i>. Acesso em: 10 ago. 2024.

CHRISTIAN Bérard. [S.l.]: Fashion Model Directory, [s.d.]. Disponível em: <https://www.fashionmodeldirectory.com/designers/christian-berard/>. Acesso em: 14 ago. 2024.

DIRDA, M. Who was Max Jacob? A poet, friend of Picasso, and a new biography shows a man who defied easy labels. [S.l.]: Washington Post, 21 out. 2020. Disponível em: https://www.washingtonpost.com/entertainment/books/who-was-max-jacob-a-poet-friend-of-picasso-and-a-new-biography-shows-a-man-who-defied-easy-labels/2020/10/21/a0747a18-1236-11eb-ba42-ec6a580836ed_story.html. Acesso em: 13 ago. 2024.

DOBLE, F. Henry Scott Tuke: capturing light and the homoerotic gaze. Disponível em: <https://artuk.org/discover/stories/henry-scott-tuke-capturing-light-and-the-homoerotic-gaze> Acesso em: 10 ago. 2024.

DORA Carrington. [S.l.]: Art UK, [s.d.]. Disponível em: <https://artuk.org/discover/artists/carrington-dora-18931932>. Acesso em: 21 ago. 2024.

EROTISMO. In: WIKIPÉDIA: a enciclopédia livre. [São Francisco, CA: Fundação Wikimedia], 2024. Disponível em: <https://pt.wikipedia.org/wiki/Erotismo>. Acesso em: 8 out. 2024.

ESPOSITO, V. Under cover: the artist adding queerness to early American advertising. [S.l.]: The Guardian, 17 jul. 2023. Disponível em: <https://www.theguardian.com/artanddesign/2023/jul/17/jc-leyendecker-lgbtq-advertising-new-york-museum>. Acesso em: 12 ago. 2024.

GAY. In: WIKIPÉDIA: a enciclopédia livre. [São Francisco, CA: Fundação Wikimedia], 2024. Disponível em: <https://pt.wikipedia.org/wiki/Gay>. Acesso em: 8 out. 2024.

HOMOSSEXUALIDADE. In: WIKIPÉDIA: a enciclopédia livre. [São Francisco, CA: Fundação Wikimedia], 2024. Disponível em: <https://pt.wikipedia.org/wiki/Homossexualidade>. Acesso em: 8 out. 2024.

HUTCHINSON, C. Hundreds of explicit drawings by Scotland-born artist Duncan Grant found in bed after 60 years. [S.l.]: Herald Scotland, 15 out. 2020. Disponível em: <https://www.heraldscotland.com/news/18797408.hundreds-explicit-drawings-scotland-born-artist-duncan-grant-found-bed-60-years/>. Acesso em: 20 ago. 2024.

IL SODOMA. In: BRITANNICA [S.l.], [S.d.]. Disponível em: <https://www.britannica.com/biography/Il-Sodoma>. Acesso em: 7 ago. 2024.

INVISIBLE influences: Eardley Knollys, Frank Coombs and the Storrán Gallery in the 1930s. [Londres?]: The London Magazine, [s.d.]. Disponível em: <https://thelondonmagazine.org/article/invisible-influences-eardley-knollys-frank-coombs-and-the-storrán-gallery-in-the-1930s/>. Acesso em: 18 ago. 2024.

KIRPALOV, A.S. 9 Queer artists who changed the course of modern art. [S.l.]: The Collector, 9 out. 2023. Disponível em: <https://www.thecollector.com/queer-artists-changed-history-modern-art/>. Acesso em: 20 ago. 2024.

KYNOCH, G. Marie Hoeg. [Gloucester]: Hundred Heroines, [S.d.]. Disponível em: <https://hundredheroines.org/featured/marie-hoeg/>. Acesso em: 16 ago. 2024.

LGBT HISTORY MONTH. Sandro Botticelli. [S.l.]: LGBT History Month, 2018. Disponível em: https://lgbthistorymonth.com/sites/default/files/icon_multimedia_pdfs/2018/LGBT-2018-6.pdf. Acesso em: 5 ago. 2024.

LOUISE Abbema: Quaint flower of the Belle Époque. [S.l.]: Images Musicales stories, 17 mar. 2019. Disponível em: <https://blog.imagesmusicales.be/louise-abbema-quaint-flower-of-the-belle-epoque/>. Acesso em: 16 ago. 2024.

LOUISE Catherine Breslau in her studio in 1912. [S.l.]: Feminine Moments, 10 ago. 2023. Disponível em: <https://www.femininemoments.dk/blog/louise-catherine-breslau-in-her-studio-in-1912>. Acesso em: 15 ago. 2024.

MURPHY, A. Willem Arondéus: artist and resistance fighter. [S.l.]: Europeana, 26 jun. 2023. Disponível em: <https://www.europeana.eu/en/stories/willem-arondeus>. Acesso em: 10 ago. 2024.

OPEN and banned desire: LGBT art through the ages. RFI, Madri, 2017. Disponível em: <https://www.rfi.fr/en/contenu/20170629-open-and-banned-desire-lgbt-art-through-ages>. Acesso em: 10 ago. 2024.

PATTERSON, A. The life of Rosa Bonheur. [Liverpool]: National Museums Liverpool, [S.d.]. Disponível em: <https://www.liverpoolmuseums.org.uk/stories/life-of-rosa-bonheur>. Acesso em: 8 ago. 2024.

PERSONALIDADES da história que sofreram por sua orientação sexual. Canal History Brasil, [S.I.], 13 fev. 2019. Disponível em: <https://www.canalhistory.com.br/historia-geral/personalidades-da-historia-que-sofreram-por-sua-orientacao-sexual> Acesso em: 10 ago. 2024.

PERSPECTIVE: Marsden Hartley (1877–1943). [S.I.]: Western Art & Architecture, [s.d.]. Disponível em: <https://westernartandarchitecture.com/articles/perspective-marsden-hartley-1877-1943#:~:text=Born%20in%201877%20to%20an,the%20edge%20of%20mainstream%20society>. Acesso em: 10 ago. 2024.

RESEARCH Group on Paul Hoecker. [S.I.]: Forum Quereres Archiv München, [s.d.]. Disponível em: <https://forummuenchen.org/en/research-group-on-paul-hoecker/>. Acesso em: 1 ago. 2024.

ROMAINE Brooks. [S.I.]: Queer Cultural Center, [s.d.]. Disponível em: <https://queerculturalcenter.org/romaine-brooks/>. Acesso em: 10 ago. 2024.

SOLOMON Simeon. [S.I.]: Art UK, [s.d.]. Disponível em: <https://artuk.org/discover/artists/solomon-simeon-18401905>. Acesso em: 17 ago. 2024.

THE American realist who made it into art and queer culture. [S.I.]: Phaidon, 24 jul. 2019. Disponível em: <https://www.phaidon.com/agenda/art/articles/2019/july/24/the-american-realist-who-made-it-into-art-and-queer-culture/>. Acesso em: 10 ago. 2024.

TONI Ebel (1881–1961): Artist. [S.I.]: Zagria, 19 ago. 2022. Disponível em: <https://zagria.blogspot.com/2015/01/toni-ebel-1881-1961-artist.html>. Acesso em: 12 ago. 2024.

WAYBRIGHT, J.D. Quaintance, George (1902-1957). [S.I.]: GLBTQ Archive, 2015. Disponível em: http://www.glbtqarchive.com/arts/quaintance_g_A.pdf. Acesso em: 21 ago. 2024.

COMO CITAR:

SOARES, J. A. ; NUNES, MARIA A. S. N. ; CAZELLA, S. C. ; FERREIRA, S. B. L. ; GAZZA, G. . ALMANAQUE PARA POPULARIZAÇÃO DE CIÊNCIA DA COMPUTAÇÃO Série 16: Desbravadoras Volume 11: Jogo das Obras de Arte LGBTQIAPN+. 1. ed. Porto Alegre: SBC, 2024. v. 11. 88p .

Mais gibis em:

<https://almanaquesdacomputacao.com.br/>

<https://almanaquesdacomputacao.com.br/gutanunes/publication.html>

SOBRE OS AUTORES



Jônathas de Araújo Soares

Bolsista de Iniciação Tecnológica PIBITI-CNPq

Graduando em Sistemas de Informação na Universidade Federal do Estado do Rio de Janeiro - UNIRIO.



Maria Augusta Silveira Netto Nunes

Bolsista de Produtividade Desen. Tec. e Extensão Inovadora do CNPq- Nível 1C- Programa de Desenvolvimento Tecnológico e Industrial

Professor Associado IV do Departamento de Computação da Universidade Federal do Estado do Rio de Janeiro (UNIRIO). Membro permanente no Programa de Pós-graduação em Informática PPGI (UNIRIO). Pós-doutora pelo laboratório LINE, Université Côte d'Azur/Nice Sophia Antipolis/ Nice-França (2019). Pós-doutora pelo Instituto Nacional de Propriedade Industrial (INPI) (2016). Doutora em "Informatique pela Université de Montpellier II - LIRMM em Montpellier, França (2008). Realizou estágio doutoral (doc-sanduíche) no INESC-ID- IST Lisboa- Portugal (ago 2007-fev 2008). Mestre em Ciência da Computação pela Universidade Federal do Rio Grande do Sul (1998). Graduada em Ciência da Computação pela Universidade de Passo Fundo-RS (1995). É bolsista produtividade DT-CNPq-1C. Em 2024 foi agraciada com o título "EDUCADORA DE PI+STEAM DO ANO" pelo INPI. Em 2024 foi vencedora do II Prêmio PI nas Escolas, categoria Negócios-Formação Final (INPI). Recebeu em 2022 o Prêmio Tércio Pacitti em Inovação para Educação em Ciência da Computação pelo projeto Almanques para Popularização de Ciência da Computação. Atualmente, suas pesquisas estão voltadas, principalmente, no uso de HQs na Educação e Pensamento Computacional para o desenvolvimento das habilidades para o Século XXI. Atua também em Propriedade Intelectual para Computação, Startups e Empreendedorismo. Criou o projeto "Almanques para Popularização de Ciência da Computação" chancelado pela SBC.

<http://almanquesdacomputacao.com.br>

<http://scholar.google.com.br/citations?user=rte6o8YAAAAJ>

Lattes: <http://lattes.cnpq.br/9923270028346687>



Silvio César Cazella

Professor Associado - Nível IV na Universidade Federal de Ciências da Saúde de Porto Alegre. Possui doutorado em Ciência da Computação pela Universidade Federal do Rio Grande do Sul, tendo realizado doutorado "sanduíche" na Universidade de Alberta, no Canadá. Mestre em Ciência da Computação pela mesma Universidade, sendo graduado em Informática pela Pontifícia Universidade Católica do Rio Grande do Sul. Professor permanente do Programa de Pós-Graduação em Tecnologias da Informação e Gestão em Saúde (UFCSPA), colaborador do Programa de Pós-Graduação em Ciência da Saúde (UFCSPA) e permanente do Programa de Pós-Graduação em Informática na Educação (UFRGS). Pós-doutorado pela Pontifícia Universidade Católica do Rio Grande do Sul junto ao Grupo de Pesquisa de Inteligência Artificial Aplicada à Saúde (2023). Professor Visitante da Université Toulouse - Jean Jaurès (2022). Coordenador atual do Grupo de Pesquisa do CNPQ - Intelligent Systems Applied to Health, membro do Centro de Inovação de Inteligência Artificial em Saúde (CIAA-Health), e Centro de Inteligência Artificial Aplicada à Saúde (CIARS). Membro do Comitê FAPERGS-Área Interdisciplinar (2021-Presente). Em seu currículo Lattes os termos mais frequentes na contextualização da produção científica, tecnológica e artístico-cultural são: Inteligência Artificial, Sistemas de Recomendação, Mineração de Dados, Data Mining, Aprendizado de Máquina, Deep Learning, Internet das Coisas (IoT) e Ambientes Inteligentes e Informática na Educação,

<https://orcid.org/0000-0003-2343-893X>

<http://www.linkedin.com/in/silviocazella>

Lattes: <http://lattes.cnpq.br/9173977294178020>



Simone Bacellar Leal Ferreira

Professora Titular dos cursos de Sistemas de Informação (doutorado, mestrado e graduação) do Departamento de Informática Aplicada da Universidade Federal do Estado do Rio de Janeiro (UNIRIO); fundadora e coordenadora do NAU - Núcleo de Acessibilidade e Usabilidade da UNIRIO (<http://nau.uniriotec.br>). Possui Doutorado em Informática (Interface com o Usuário), Mestrado em Informática (Computação Gráfica), ambos pela Pontifícia Universidade Católica do Rio de Janeiro (PUC Rio) e Bacharelado em Oceanografia, pela Universidade do Estado do Rio de Janeiro - UERJ (1983). Áreas de atuação e interesse: Interação Humano-Computador, (Usabilidade, Acessibilidade), Sistemas de Informação e Uso de Cores. Coordenou o desenvolvimento do site do NAU (<http://nau.uniriotec.br/index.php/sobre>), premiado como segundo melhor projeto na categoria Projetos Web Governamentais do Prêmio Nacional de Acessibilidade - Todos@ Web 2016, iniciativa do Centro de Estudos sobre Tecnologias Web (Ceweb.br) do Núcleo de Informação e Coordenação do Ponto BR (NIC.br) e do Comitê Gestor da Internet no Brasil (CGI.br), que tem apoio do escritório brasileiro do World Wide Web Consortium (W3C Brasil). Autora do livro e-Usabilidade (ISBN 978-85-216-1651-1) publicado e lançado em setembro de 2008, pela Editora LTC

<http://www.ltceditora.com.br/>).

Lattes: <http://lattes.cnpq.br/0926018459123736>



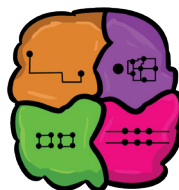
Gabriel Gazza

Graduando em Design na Universidade Federal de Sergipe - UFS.
<https://www.behance.net/gazzailustra>

Agradecimentos

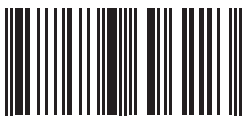
Ao CNPq, CAPES, SBC, BSI/PPGI-UNIRIO e INPI.

APOIO



CONTEÚDO INTELECTUAL DE VEICULAÇÃO GRATUITA. SUA VENDA É PROIBIDA.

ISBN 9788576696223



9 788576 696223 >

Acesse:
almanaquesdacomputacao.com.br